

2018년 경남도립거창대학 자체평가 결과 요약보고서

제출일 : 2018년 12월

경남도립거창대학

2018년 경남도립거창대학 자체평가 결과 요약보고서

본 보고서는 「2018년도 경남도립거창대학 자체평가 결과보고」에 따라 정확하게 작성되었으며, 사실과 다른 내용이 보고서에 포함되지 않았음을 확인합니다.

경남도립거창대학 총장직무대리 조 기 여





목 차

I. 자체평가의 체계

- 1. 자체평가의 목적 1

II. 자체평가 추진방법

- 1. 자체평가 추진방향 2
- 2. 자체평가 평가지표 3

III. 자체평가 추진체계

- 1. 조직구성 4
- 2. 추진절차 6
- 3. 추진일정 6

IV. 평가결과

- 1. 발전계획 및 성과 7
- 2. 교육 여건 및 대학 운영 건전성 10
- 3. 학사운영 14
- 4. 산학협력 18
- 5. 학생지원 21
- 6. 교육성과 28
- 7. 전공 및 교양 교육 과정 31
- 8. 지역사회 협력·기여 34
- 9. 대학운영의 건전성 36

V. 자체평가 결과활용 계획

- 1. 평가활용계획 37



I. 자체평가의 체계

1. 자체평가의 목적

□ 자체평가의 배경 및 필요성

- 2007년 10월에 개정된 고등교육법 제11조의2에서 정부의 고등교육정책 기본방향을 제시한 이후 부각되고 있는 것이 대학 스스로가 교육에 대한 철저한 질 관리를 수행하는 것이다. 이러한 대학 교육의 질 관리 수행으로 대학 교육의 질적 개선을 통해 대학 경쟁력을 강화하고 있다.

□ 자체평가의 목적

- 교육수요자들에게 제공하는 「교육의 질」에 대해 대학의 설립목적, 교육목표, 발전계획 및 특성화 전략에 기반한 자기점검과 진단, 평가를 통해 자율적 교육품질 관리, 대학발전계획 수립 등 대학발전 목표를 달성하고자 함에 있다. 이를 위해 대학 전 구성원의 능동적인 참여를 통해 대학의 현 운영 실태를 진솔하게 진단, 점검하여 그 결과를 교육수요자(학생, 학부모, 산업체)들에게 공시하고, 지속적인 교육품질을 개선(CQI)하고자 한다.

< 대학자체평가의 목적 >

- ❖ 고등교육법에 대한 평가 의무사항 준수
- ❖ 대학 발전 상태를 체계적이고 주기적(2년)으로 점검
- ❖ 대학의 발전목표 달성을 위한 행·재정적 운영 실태에 대한 진단 및 평가
 - 대학의 자율성 신장과 대학의 경쟁력에 대한 자기점검
 - 교육품질에 대한 대학의 자기점검
- ❖ 대학의 발전목표 달성을 위한 행·재정적 운영 실태에 대한 진단 및 평가
 - 발전계획에 근거한 자체적인 추진실적 점검
 - 성과지표 등의 관리 및 평가결과 환류에 대한 점검
- ❖ 교육수요자의 알 권리 보장을 실현
 - 자체평가 결과공개와 적절한 정보제공
 - 학부모, 학생, 기업체 등에 정보공개

Ⅲ. 자체평가 추진 방법

1. 자체평가 추진방향

□ 자체평가의 범위

- 경남도립거창대학은 2018년 대학 자체평가의 범위를 2018학년도 기준으로 설정하였다. 2018년 기본역량진단평가에서 2015년, 2016년, 2017년 3개 년도를 평가하였기 때문에 대학자체평가에서 이전년도를 포함시키는 것은 의미가 없다고 판단하여 2018학년도를 평가 기준 범위로 삼았다.
- 단, 정량지표의 경우 2018학년도 회계결산이 종료 되지 않았기 때문에 교육비환원율, 장학금 지급률은 2017년도 결산기준으로 평가하였다.

□ 자체평가 평가 기준

- 경남도립거창대학은 2018년 자체평가 평가지표를 2018년 기본역량진단평가 1, 2 단계 평가기준을 적용하여 자체평가를 실시하였다.
- 9개 항목 25개 지표 : 정량지표 10개, 정성지표 15개
- 2018년 기본역량진단 평가기준은 대학 운영 전반에 관하여 정량, 정성적인 측면에서 세부적으로 평가할 수 있도록 지침이 마련되어 있으며, 경남도립거창대학 중장기 발전계획인 GPS2020의 성과 지표 달성을 확인할 수 있는 정량지표도 2018년 기본역량진단 평가기준에 포함되어 있기 때문에 객관성 있는 평가 기준이라고 판단하여 결정하였다.
- 또한, 향후 3주기 대학 기본역량진단 평가에 선제적으로 대응할 수 있도록 2018 기본역량진단 평가의 기준을 토대로 자체평가를 실시하여 결과에 따른 환류를 통해 본 대학이 도약적 발전을 이루기 위해 평가 방향을 수립하였다.

2. 자체평가 평가지표

진단 항목	구분	진단 지표	평가범위
발전 계획 및 성과 (6)	정성	특성화 계획 또는 중장기 계획 등 발전계획의 수립·추진·성과	2018.3.1.~2019.2.28.
	정성	정원 운영의 연계성	2018.3.1.~2019.2.28.
교육 여건 및 대학운영의 건전성 (15)	정량	교원 확보율	2018.4.1.기준
	정량	교사 확보율	2018.4.1.기준
	정량	교육비 환원율	2017년 결산기준
	정성	구성원 참여·소통(법령상 의무사항)	2018.3.1.~2019.2.28.
학사 운영 (10)	수업 관리 및 학생 평가		
	정량	강의 규모의 적절성(2)	2018.4.1.기준
	정량	시간강사 보수 수준(1)	2018.4.1.기준
	정성	수업 관리의 적정성 및 운영 성과(3)	2018.3.1.~2019.2.28.
산학 협력 (8)	정성	현장실습 교육	2018.3.1.~2019.2.28.
	정성	산학협력 활동	2018.3.1.~2019.2.28.
학생 지원 (17)	정성	학생 학습역량 지원	2018.3.1.~2019.2.28.
	정성	진로·심리 상담 지원	2018.3.1.~2019.2.28.
	정량	장학금 지원	2017년 결산기준
	정성	취·창업 지원	2018.3.1.~2019.2.28.
교육 성과 (19)	학생 충원율		
	정량	신입생 충원율(3)	2018.4.1.기준
	정량	재학생 충원율(5)	2018.4.1.기준
	졸업생 취업률		
	정량	졸업생 취업률(7)	2017.12.31.기준
	정량	유지 취업률(2)	2017.12.31.기준
정성	교육 수요자 만족도 관리	2018.3.1.~2019.2.28.	
전공 및 교양 교육과정 (12)	정성	직업기초 및 교양 교육과정	2018.3.1.~2019.2.28.
	정성	현장중심의 전공 교육과정	2018.3.1.~2019.2.28.
지역사회 협력·기여 (3)	정성	지역 사회 협력·기여	2018.3.1.~2019.2.28.
대학운영의 건전성(5)	정성	구성원 참여·소통(제도·절차·실적 등)	2018.3.1.~2019.2.28.

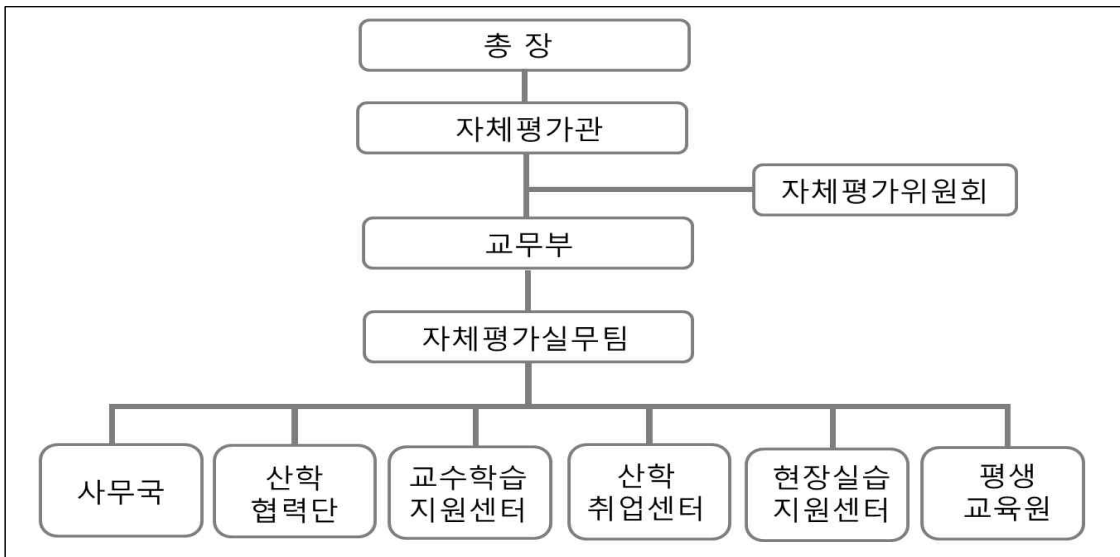
Ⅲ. 자체평가 추진체계

1. 조직구성

□ 자체평가 조직체계

○ 경남도립거창대학의 자체평가 추진 조직은 자체평가 관련 제반 정책 및 평가결과의 심의, 승인, 공개 등을 관장하는 정책기구인 **자체평가위원회**, 평가 추진 실무지원 업무를 관장하는 **자체평가실무팀**을 편성하여 역할을 분담함으로써 업무의 효율성과 실행력을 높이는 시스템을 구축하였다.

○ 자체평가 조직도



□ 자체평가 조직 기능

구분	구성	역할
자체평가관	교무부장	· 자체평가업무 총괄, 자체평가 역량제고, 평가결과 대학발전계획 반영 등
자체평가위원회	12명 이내 구성	· 자체평가 심사, 평가심사서 작성, 자체평가 운영에 관한 사항 심의
자체평가실무팀	각 부서	· 자체평가 연구를 위한 자료 수집, 검토, 보고서 작성 등
교무부	실무 직원	· 자체평가 계획 수립, 운영, 조정 관리 및 평가결과 홈페이지 및 대학정보공시 공시

□ 자체평가 조직 구성

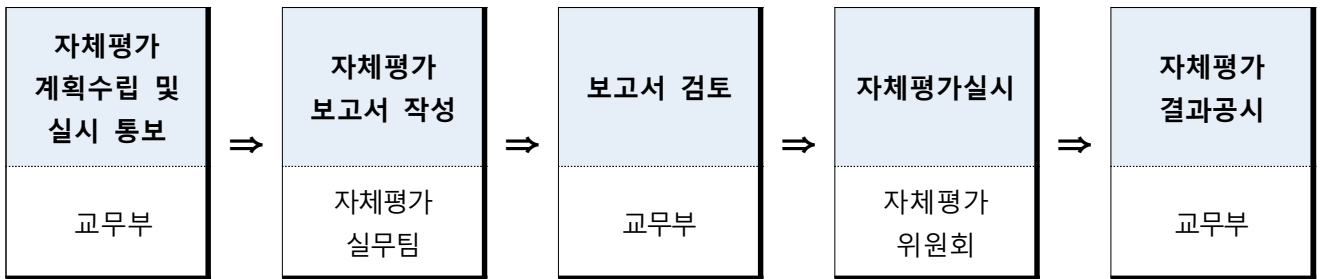
○ 자체평가 위원회

구 분	소 속	직 위 (급)	성 명	비 고
위원장	교 무 부	부 장	조 기 여	당연직
위원	사 무 국	국 장	이 선 기	당연직
위원	산 학 협 력 단	단 장	윤 경 섭	당연직
위원	국 제 협 력 원	원 장	장 성 수	당연직
위원	평 생 교 육 원	원 장	강 병 두	당연직
위원	산 업 디 자 인 과	교 수	윤 기 환	위촉
위원	자 동 차 기 계 과	학 과 장	이 종 두	위촉
위원	간 호 학 과	학 과 장	이 영 숙	위촉
위원	사 무 국	행정지원담당	김 홍 구	위촉
위원	교 무 부	교무학사팀장	김 령 희	위촉
외부위원	총 동 문 회	회 장	표 현 우	위촉
외부위원	산 업 디 자 인 과 나 무 새	겸 임 교 수	신 연 숙	위촉
간 사	교 무 부	기획평가팀장	홍 석 원	

○ 자체평가 실무팀

구 분	소 속	직 위 (급)	성 명	비 고
총 괄	교 무 부	부 장	조 기 여	
팀 장	산 업 디 자 인 과	교 수	윤 기 환	
팀 원	자 동 차 기 계 과	부 교 수	이 종 두	
팀 원	사 무 국	행정지원담당	김 홍 구	
팀 원	교 무 부	교무학사팀장	김 령 희	
팀 원	교 무 부	기획평가팀장	홍 석 원	
팀 원	교 무 부	대학회계 7급	김 창 수	
팀 원	교 무 부	대학회계 8급	박 성 범	
팀 원	교 무 부	대학회계 9급	장 희 나	

2. 추진절차



3. 추진일정

추진내용	추진일정	비고
- 자체평가 기본계획 수립	11. 23.(금)	교무부
- 자체평가 추진 계획 통보	11. 27(화)	교무부
- 자체평가 추진을 위한 교직원 설명회 개최	11. 28.(수)	교무부
- 각 부서별 자체평가 보고서 작성	11. 27.(목) ~ 12. 14.(금)	각 부서
- 자체평가 보고서 1차 제출	12. 17.(월)	각 부서
- 자체평가 보고서 검토 및 보고서 수정, 보완	12. 17.(월) ~ 12. 19.(수)	교무부 각 부서
- 자체평가위원회 평가 및 심의 실시	12. 27.(목)	자체평가위원회
- 자체평가 결과 최종 보고서 작성	12. 28.(금)	교무부
- 자체평가 보고서 제출 및 공시	12. 31.(월)	대학정보공시센터

IV. 평가결과

1. 발전계획 및 성과

진단지표 특성화 계획 또는 중장기 계획 등 발전계획의 수립·추진·성과

1) 평가 및 분석결과 요약

- 대학은 「경상남도도립전문대학설치조례」 제1장 총칙 제1조(목적)에 대학의 설립목적을 분명히 하고 있으며, 설립목적에 근거하여 대학의 비전을 수립하고 있음
- 대학의 중장기 발전계획을 수립하여 대학의 5개년 발전방향을 제시하고 있으며, 5개년 발전 계획에는 대학특성화 12대 과제별로 구체적인 목표와 실행계획, 연차별 재정운영계획을 포함하고 있음
- 대학의 중장기발전계획은 대학 구성원을 대상으로 대학 발전 방안에 대한 공청회를 통해 의견 수렴을 거쳐 수립되었으며, 수립된 5개년 발전계획은 대학평의원회의 심의를 거쳐 시행하고 있음
- 특성화 및 장단기발전계획을 정보공시, 대학 홈페이지에 게시 및 부서, 학과 배포를 통하여 공유하고 있음
- 특성화계획 및 대학발전계획의 추진사업에 대한 성과는 교육품질관리위원회와 대학 자체 평가를 실시하여 매년 성과지표에 따라 평가하고 그 결과를 분석하여 차기년도 사업에 반영하여 개선 및 환류하고 있음

발전계획 목표 및 성과지표	미션	취업명문! 교육일류! 세계적 수준의 '경남기술사관 대학' 달성			
	비전	GPS 2020+(Geochang of Passion Standard)			
	인재상	최고를 위한 열정과 세계를 향한 도전 정신을 겸비한 신 기술인			
	3대 전략	취업역량 강화	창의인재 육성	지역발전 선도	
	추진과제	학생지원시스템 · 학생복지 증진 · 인적성 소양증대 · 만족도 성과관리	취업역량 강화 · 직무능력시스템 · 산학협력 기반 구축 · 산학융합 교육	창의인재육성 · 취창업교육 · 글로벌 역량 교육 · 비즈니스모델 개발	지역발전선도 · 평생교육체제 정착 · 지역사회 봉사 · 경남지역 인재육성
	성과지표	재학생 충원율	졸업생 취업률	신입생 충원율	중도탈락 학생율
	특성화 목표	ACE 기반 경남전략산업 맞춤형 전문기술인 양성			
	특성화 추진 전략	A : 직무능력시스템 · ACE 기반 구축 운영 · NCS 교육시스템 운영 · 3-Level up 수준별 교육운영	C : 취·창업 역량강화 · 인·적성 직업 소양 교육 · 취업·창업 지원 · 현장중심 교육	E : 산학융합모델 · 취업약정 교육 · 산학융합 창의 교육 · 비즈니스 모델 창출	

2) 우수 또는 개선계획

◇ 우수부문

- 대학 중장기 발전계획의 평가 및 성과관리를 보다 체계적으로 수행하기 위하여 지속적인 교육품질관리에 관한 규정을 2018년에 제정하였음
- 중장기 발전계획 및 특성화 계획 달성을 위한 2018년 대학 주요 성과지표가 재학생 충원율이 94.2%로 전년대비 7%상승했으며, 신입생 등록율은 100%로 전년대비 9.4% 상승하는 성과를 거둠

◇ 개선계획

- 교육품질관리위원회를 통한 성과관리가 체계적으로 이뤄질 수 있도록 추진해야 함
- 경남도립거창대학의 새로운 중장기발전계획 수립이 필요하며, 비전, 특성화목표, 성과관리 체계를 보다 명확히 수립해야 함

1. 발전계획 및 성과

진단지표 정원운영의 연계성

1) 평가 및 분석결과 요약

- 경남도립거창대학은 대학중장기발전계획 GPS2020에 근거하여 대학특성화 계획을 수립하고 대학구조 및 정원조정 지침에 의거하여 정원조정 계획을 수립하고 있음
- 정원 운영 조정 절차로는 교육부 학생 정원 조정 계획에 의해 Task Force를 구성하여 재학생, 교직원 설문, 의견조사, 학과별 정원 조정 신청, 교수 의견수렴, 졸업생 및 산업체 등 대·내외 구성원의 의견수렴을 거친 뒤 국가 지역산업 여건분석 등 대·내외 여건 분석을 통하여 도출된 정원 운영 계획을 교수회 및 대학평의원회 심의를 거쳐 경상남도에서 최종 승인을 한 뒤 교육부의 최종 승인을 받는 절차를 갖추고 있음
- 경남도립거창대학은 경남 핵심전략산업을 기준으로 학과 관련 산업과 매핑한 결과 지능형 생산기계, 기계소재부품, 항공, 조선해양플랜트, 항노화바이오산업에 집중적으로 나타나 특성화 분야를 5가지 산업군과 연계하여 공학과 자연과학 두 계열로 선정함
- 경남핵심전략산업과 대·내외 여건분석을 통해 학과 및 계열 개편으로 입학 정원 조정을 실시하였음

2018학년도	2019학년도
<ul style="list-style-type: none"> - 2018학년도 학생입학정원 결과(1%/5명) : 전체 입학 정원 445명 → 430명 - 간호학과 증원(30명→40명) - 조선과 입학정원 감축(45명→22명) 	<ul style="list-style-type: none"> - 2019학년도 특성화계열 집중화에 따른 입학정원 조정 : 전체 입학정원 430명 → 430명 - 소방전기조선 계열 통폐합 - 예술계열 산업디자인과 폐과 - 2019학년도 전체 입학정원 430명 → 417명 - 보건의료계열 간호학과 증원신청에 따른 정원조정(40명→53명) - 조선과 폐과, 항공기계IT계열(70명→64명)

구분	2014 학년도	모집정원 조정					누적합계
		2015 학년도	2016 학년도	2017 학년도	2018 학년도	2019 학년도	
입학정원	500명	480명	465명	445명	430명	417명	-
감축인원	-	20명	15명	20명	15명	13명	83명
감축비율	-	4%	3%	4%	3%	3%	17%

*간호학과 4년제 인가 및 증원에 따른 감축 포함

2) 우수 또는 개선계획

◇ 개선계획

- 향후 학령인구 감소 및 4차 산업 혁명으로 대·내외 여건이 급속도로 변화하고 있어 현재 재수립 계획 중에 있는 대학 중장기발전계획과 특성화 방향에 맞춰 정원운영의 계획이 수립되어야 할 것으로 보임

2. 교육 여건 및 대학운영의 건전성

진단지표 교원 확보율

1) 평가 및 분석결과 요약

○ 전임교원 확보율

(단위: 명, %)

학년도	전임교원 배정정원 (A)	전임교원 현황 ¹				전임교원 확보율 (C) C=B/A×100
		교수	부교수	조교수	소계 (B)	
2018	46	16	8	4	28	60.8

○ 교원 확보율

(단위: 명, %)

학년도	계열	학생 정원 ¹	교원 현황					교원 법정정원 ⁵ (D)	교원 확보율 (E) E=(A+C)/D ×100
			전임교원 ² (A)	겸임교원 환산인원 ³	초빙교원 환산인원 ³	겸임 및 초빙교원 환산인원 합 (B)	겸임 및 초빙교원 인정인원 합 ⁴ (C)		
2018	인문	124	2	0	2	2	2	5	80
	자연과학	254	8	1	5	6	6	13	107.7
	공학	557	18	6	5	11	11	28	103.6
	계	935	28	7	12	19	19	46	102.2

◇ 우수부문

- 전임교원 확보율이 2018년 기본역량진단평가 정량지표 만점기준 사립대학 57.7%보다 상회하는 60.8%임
- 교원확보율도 2018년 기본역량진단평가 정량지표 만점기준인 100%보다 상회하는 102.2%임

2. 교육 여건 및 대학운영의 건전성

진단지표 교사 확보율

1) 평가 및 분석결과 요약

○ 교사확보율

(단위: m², %)

연도	기준면적 ¹	보유면적 ²					교사 확보율 (E) E=(B+C+D)/A×100
	입학정원 기준 ³ (A)	기본시설 (B)	지원시설 (C)	연구시설 (D)	부속시설	기타시설	
2018	12,716	20,928	6,966	0	0	4,503	219.4

◇ 우수부문

○ 교사확보율이 2018년 기본역량진단평가 정량지표 만점기준 100%보다 상회하는 219.4%임

2. 교육 여건 및 대학운영의 건전성

진단지표 교육비 환원율

1) 평가 및 분석결과 요약

○ 등록금 수입 총액

(단위: 천원!)

회계 연도	입학금 (A)	정규학기 수업료 (B)	계절학기 수업료 (C)	단기 수강료 등 ²	등록금 수입 총액 (D) D=A+B+C
2017	129,128	2,289,686	3,210	0	2,422,024

○ 교육비 환원율

(단위: 천원¹, %, %p)

회계 연도	총 교육비 ²						등록금 수입 총액 ¹⁰ (G)	교육비 환원율 (H) H=F/G ×100
	교육비			도서 구입비 ⁷ (D)	기계기구 매입비 ⁸ (E)	합계 (G) F=A+B+C+D+E		
	대학 회계 ⁴ (A)	발전기금 회계 ⁵ (B)	산학 협력단 회계 ⁶ (C)					
2017	9,186,692	0	3,487,525	25,077	689,696	13,388,990	2,422,024	552.8

◇ 우수부문

- 교육비 환원율은 2018년 기본역량진단평가 국·공립대학 만점 기준인 469.4보다 상회하는 552.8%임

2. 교육 여건 및 대학운영의 건전성

진단지표 구성원 참여·소통(법령상 의무사항)

1) 평가 및 분석결과 요약

- 경남도립거창대학은 국립대학의 회계 설치 및 재정 운영에 관한 법률 제8조에 의거 대학 재정 및 회계의 운영에 관한 규정을 제정하여 재정위원회를 운영하고 있으며, 고등교육법 제11조 근거, 등록금에 관한 규칙 제2조에 대학 등록금심의위원회 설치 근거를 명시·운영하고 있고, 공립대학이 역할 제고와 합리적이고 체계적인 운영을 위해 대학평의원회를 2014년 제정하여 2016년부터 가동하고 있어 법령상 위원회의 요건을 모두 충족하고 있음
- 위원회는 학칙 및 규정에 의한 대학 구성원의 대표성을 지닌 자로 구성하였으며, 운영 중인 위원회는 위원 추천 절차, 임용 등 법적 요건에 부합되고 있음
- 법령상 위원회 설치·구성으로는 아래와 같음

위원회(명)	위원 위촉 내용	설치시기
등록금 심의 위원회 (9명)	대학 등록금에 관한 규칙 제2조(기능 및 구성) - 대학(3) : 당연직(총장, 사무국장, 교무부장) - 도청(1) : 당연직(대학지원담당) - 학생(3) : 당연직(총학생회장, 부회장, 대의원의장) - 외부(2) : 학부모 추천 및 당연직(재정위원장)	2001. 7. 23.
대학재정 위원회 (16명)	- 대학(3) : 당연직(사무국장, 교무부장, 산학협력단장) - 교직원(2) : 사무국, 교수협의회 추천 - 도청(2) : 당연직(교육지원담당관, 예산담당관) - 학생(2) : 당연직(총학생회장, 대의원의장) - 외부(2) : 도의원 및 지역인사	2015. 7. 23.
대학 평의원회 (16명)	- 대학(6) : 당연직(총장+중앙보직자) - 교수(3) : 추천 3명 - 직원(3) : 당연직(조교대표 1명, 직원대표 2명) - 학생(2) : 당연직(총학생회장, 대의원의장) - 외부(2) : 당연직(총동문회장, 발전위원장)	2014. 7. 3.

- 경남도립거창대학은 법령상 위원회 등의 회의 운영과 관련하여 투명성을 확보하기 위해 대학재정위원회, 등록금위원회, 대학평의원회 회의록을 대학 홈페이지에 공개하고 있음

2) 우수 또는 개선계획

◇ 우수부문

- 공립대학임에도 불구하고 2014년부터 대학평의원회를 제정하여 운영하고 있으며, 공공성과 투명성을 확보하기 위해 법령상 위원회 개최 후 회의록을 홈페이지에 공개하고 있음

3. 학사운영

진단지표 수업 관리 및 학생 평가

1) 평가 및 분석결과 요약

○ 강의 규모의 적절성

구분	학생 규모별 강의 수						학생 규모별 강의 비율					강의 규모의 적절성 지수
	20명 이하 규모 강의 수	21-50명 규모 강의 수	51-100명 규모 강의 수	101-200명 규모 강의 수	201명 이상 규모 강의 수	전체 개설 강의 수	20명 이하 강의 비율	21-50명 규모 강의 비율	51-100명 규모 강의 비율	101-200명 규모 강의 비율	201명 이상 규모 강의 비율	
학년도												
2018	269	382	3	0	0	654	41.1	58.4	0.5	0	0	34.06

○ 시간강사 보수 수준

(단위: 천원², %, %p)

학년도	시간당 지급단가 (A)	단가별 강의시간 수 (B)	단가별 지급총액 (C) C=A×B	시간강사 총 강의시간 수 ³ (D) D=ΣB	시간당 강의료 (E) E=ΣC/D
2018	42	4,245	178,290	4,245	42

◇ 우수부문

○ 강의규모의 적절성이 2018년 기본역량진단 정량지표 만점기준 전체대학 0.319보다 상회하는 34.06임

○ 시간강사 보수 수준이 2018년 기본역량진단 정량지표 만점기준 공·사립대학 28.817천원보다 상회하는 42천원임

3. 학사운영

진단지표 수업 관리의 적정성 및 운영 성과

1) 평가 및 분석결과 요약

- 경남도립거창대학은 수업 기간 준수와 관련하여 학칙으로 수업일수, 강의이행, 교과이수를 명시하고 있으며 수업시간 충실성과 관련하여 학칙 시행세칙으로 1시간 수업시간은 50분, 교과목 개설 지침으로 주3일 이상 담당교원 강의 배정, 동일 교과목 연속강의 초과 금지로 기록하고 있고, 수업기간 준수 의무와 관련해서는 학칙 시행세칙으로 전임교원 주당 책임시간은 9시간, 교원 인사관리에 직무 태만과 관련한 징계, 수업 우영 실태점검 지침을 통해 무단 결강 확인, 강의시간 준수 휴·보강 안내 공지 철저 여부 등을 점검하여 수업 관리를 체계적으로 실시하고 있음
- 수업기간 준수를 위한 점검체계의 후속 조치 실적 등 운영 성과로 신입생 오리엔테이션을 통해 학사일정, 수강신청, 졸업학점 등 준수 사항 등을 공지하고 있으며, GC NCS 시스템을 통한 강의계획서 및 평가계획서 작성, 강의 날인부를 통해 전임 및 비전임 교원에 대한 수업 준수여부 점검, 보강 시스템을 통한 수업 결손 방지, 학기별 1회 이상 수업시간 준수 여부 등 실태점검 실시 등을 시행하고 있음
- 학생 출결관리와 관련하여 학칙과 학칙 시행세칙으로 출석과 관련하여 명확히 하고 있으며, 출석성적 평가와 관련해서는 학칙시행세칙, 경남도립거창대학 성적처리 지침으로 명시하고 있음
- 학생 출결관리를 위해 전자출결 시스템을 2018년에 구축하였으며, 2019년 1학기 53개 강의실에 전면 시행할 계획임
- 휴보강과 관련하여 학칙 시행세칙 강의이행 여부 관리, 경남도립거창대학 수업운영 실태점검, 교수수업 평가 규정, 교수수업평가 실시 등을 통해 엄격한 휴강 및 보강 운영·점검 조치를 실시하고 있음
- 휴강 및 보강 관리 체계로 공휴일 휴강에 따른 보강주를 운영하여(학사일정 16주 편성)하여 수업의 결손방지를 철저히 하고 있으며 교무처에서는 수업철저 공문을 학과에 하달하고 학과 게시판 공지 및 SMS문자메시지 발송을 통해 공지를 하고, 학기별 1회 이상 수업 운영 실태 점검을 통해 휴·보강 이행여부를 확인하고 있음

2) 우수 또는 개선계획

◇ 우수부문

- 전자출결 시스템 도입으로 향후 수업의 질 관리 및 객관적이고 공정한 학생 출결 관리가 이뤄질 것으로 보이며 실시간 출결관리로 중도탈락 방지 및 학습능력 향상이 이뤄질 것으로 기대됨

3. 학사운영

진단지표

학생 평가의 적정성 및 운영 성과

1) 평가 및 분석결과 요약

- 경남도립거창대학은 성적부여 관련 규정 또는 지침으로 학칙, 학칙시행세칙, 사회봉사과목 운영규정, 경남도립거창대학 성적처리 지침을 통해 성적배점과 평가시험, 성적평가, 성적입력, 성적열람, 성적통지 및 이의신청, 성적 정정, 상벌 규칙에 관하여 명시하고 있음
- 성적부여를 위한 절차로는 수강 종료 후 성적평가, 성적입력, 성적확인, 이의신청을 거쳐 최종 학점이 부여되며 미이수의 경우 재수강, 계절학기 수업 이수를 통한 절차를 갖추고 있음
- 성적 부여 관련 의사 결정 과정 중 구성원의 이해 및 협조 절차로는 교무처에서 성적처리 일정을 수립하여 학과에 일정 안내 공무 발송, 담당교수는 성적부여 후 이의신청을 받게 되며, 성적이의신청 접수 시 관련 서류 검토하여 정정 후, 전산시스템에 최종 입력하여 성적 처리를 완료하고 있음
- 전공 및 교양 교과목의 학문적 특성을 고려하여 학업성적은 각 교과목 100점 만점 기준으로 평가하며, NCS 직무수행능력평가는 출석, 평가점수, 차수별 직무수행평가, 재평가 점수를 종합하여 산출하며, 실험·실습 및 실기 등 특정교과의 성적부여는 총장이 따로 정하고, 교과목의 학문적 특성에 따라 출석, 학습 성적, 과제 및 시험성적 등 다양한 요소로 종합적인 평가를 실시함
- 재수강 신청 가능 요건에 관해서는 경남도립거창대학 학칙시행세칙 제25조(재이수와 재수강) 규정에 따라 교과목의 평점이 C+이하인 개별과목에 대하여 재이수와 재수강을 허용하고 있음
- 재수강 관리 체계의 실행 절차에 따른 후속 조치로는 계절학기 수업 운영 규정 제6조와 제8조 강사로 지급기준을 적용하여 결과조치를 하고 출석 처리 및 성적부여는 지도교수에게 철저한 관리를 당부하는 등 후속조치를 취함
- 또한 재수강 학생의 수강처리는 처음 수강하는 학생들이 성취정도에 불리가능성을 감안하여 B+ 이내로 엄격한 기준으로 성적부여를 하고 있음
- 학사경고 관리의 체계성을 높이기 위해서 학칙, 학칙시행세칙을 통해 매학기 성적의 평점평균이 1.5미달 학생으로 명시하고 있음
- 학사경고 관리 및 점검 체계의 실행 내용과 절차로는 성적사정위원회에서 학기별 1.5미만의 학생을 선정하여 학과 통보 공문을 발송해 학사경고 대상자를 알리고 학생지도 요청을 실시하고 있으며, 학사경고자 조치로는 지도교수 상담, 학생상담실 전문가 심층상담을 요청, 학과에서는 학사경고자 원인을 분석 후 개선방안을 교무부로 제출하고 있음 또한 기초학습 역량강화 프로그램 참가 등 다양한 향상 프로그램을 운영 중임

2) 우수 또는 개선계획

◇ 개선계획

- 학사 경고자의 성적 향상에 대한 성적 향상 장학금이 지급될 수 있도록 장학위원회 규정 개정 및 장학제도 수립 필요

4. 산학 협력

진단지표 현장실습 교육

1) 평가 및 분석결과 요약

- 경남도립거창대학은 현장실습 운영을 위해 학칙, 학생 현장실습 및 인턴규정, 현장실습지원센터 운영 규정, 경남도립거창대학 NCS기반 Multi현장 실습 사전교육 매뉴얼에 근거하여 규정화 하고 있음
- 경남도립거창대학의 현장실습은 학생이 희망하는 산업체 또는 학생의 의견을 반영하여 학과에서 사전 의견조사를 실시하여 그 내용을 현장실습지원센터에 보고 후 승인을 득하여 절차에 따라 현장실습을 실시함
- 학과에서 각 교수별 현장실습 순회지도 계획을 수립 후 현장실습 순회 지도를 실시하고 있으며 그 결과를 보고하고 있음
- 현장실습 학점부여 절차로는 학생이 현장실습 실시 후 실습일지를 제출하고 결과 보고를 하면 현장실습 순회지도교수가 30점 범위 안에서 점수를 부여하고 실습업체 지도위원 평가점수(70점 범위)를 합산하여 성적을 제출하고 있음
- 현장실습 교육 개선을 위한 노력으로 현장실습운영위원회를 두고 현장실습의 효율적 운영 및 개선을 위해 지원하고 있음
- 지원 조직으로는 현장실습 운영 효율화를 위해 현장실습지원센터를 중심으로 교무부, 특성화사업단, LINC+사업단, 각 학과 및 교수와 직원 등이 유기적이고 능동적으로 협력하는 체계임

2) 우수 또는 개선계획

◇ 우수부문

- 2-2학기 2-term제 시행으로 산업체 요구에 대응하는 다양한 멀티 현장실습 학점 제도를 2012년부터 시행하고 있음

◇ 개선계획

- 현장실습 운영에 대한 성과 평가가 구체적으로 갖춰져 있지 않고 평가결과에 대한 환류 시스템이 활성화 되어야 할 것임
- 현장실습 운영을 위한 조직으로 현장실습지원센터가 갖춰져 있으나, 현재 업무가 특성화 및 LINC+사업단과 이원화 되어 있어 현장실습지원센터에서 종합적으로 이뤄질 수 있도록 향후 업무분장을 정비할 필요성이 있음

4. 산학 협력

진단지표 산학협력 활동

1) 평가 및 분석결과 요약

- 경남도립거창대학은 2018년 산학협력 활동 운영 및 성과로 드론 활용 산학연계 활성화, 2018년 산학협력 EXPO LINC+페스티벌 참가 교육부 장관상 수상, 드론활용서비스(DaaS)연계 학과와 산업체 애로기술지도 실시, 산학·전공연계 캡스톤 디자인 운영 및 활성화, 창업기반 확보, 드론 창업동아리를 통한 산학공동 기술융합 창업교육 실시, 산학협력협의체 구성 및 산학교류 세미나 실시, 교원 장·단기 산업체 연수 실시, 산업체주도 취업약정(주문식)교육 등을 실시하였음
- 산학협력 활동을 위해 경남도립거창대학은 산학협력단 운영 규정, 학칙 및 시행세칙에 산학협력중점교수 임용 및 시수 명시, 산학협력중점교원 인사규정, 산업기술연구소 운영 규정, 산학연컨소시엄센터 운영규정, 지적재산권 규정, 연구비 관리 규정, 산학협력단 산업자문운영에 관한 규정, 기업신속대응센터(URI)운영 규정 등을 갖추고 있음
- 산학협력 활동을 위한 지원 조직으로는 산학협력단을 중심으로 산학취업센터, 특성화사업단, LINC+사업단, 창업지원단, 교무부, 지역산업체, 지자체 등과 학내·외적으로 유기적으로 능동적인 협력관계를 기반으로 하고 있음
- 산학협력활동을 위한 지원 인력으로는 산학협력단을 비롯하여 산학협력 활동을 위한 지원 부서까지 총 32명의 인력을 확보하고 있음
- 산학협력활동을 위한 예산 집행실적으로는 총 55,175천원으로 캡스톤디자인 운영 23,928천원, 산학교류 및 역량강화 워크숍 10,000천원, 전략산업체 활성화 출장비 1,549천원, 산학교류 촉진확산 및 세미나 3,615천원, 산학협력 EXPO 15,935천원, 교원 산업체 연수 및 애로기술 지원 148천원임
- 산학협력 활동을 위한 대학 자체 노력으로 산학협력친화형 인사제도를 개선하였으며, 산학협력중점교수 확보, 산업체 수요 맞춤형 정원조정 및 학과명을 변경하고, 산학협력 중심 교육과정을 개편하였음
- 산업체 경력 전임교원 확보를 위하여 경남도립거창대학은 산업체 경력 5년 이상인자에 대해 「학과 전임교원 채용 세부평가 기준표」를 준용하여 총장과 인사위원회 심의를 통해 가산점을 부여하고 있으며, 최근 5년간 산업체 경력 전임교원 5명을 채용하였음
- 교원의 산학협력 역량 강화를 위한 규정을 마련하여 체제를 구축하고 있으며 교원의 산학협력 역량 강화를 위해 2018년 산업체연수지원으로 장기 16주, 단기 7일 연수를 시행토록 하였고, 산학협력중점교수를 2017년 8명 대비 2018년 11명으로 확대하였으며, 교직원 산학협력 추진관련 사업 참여 활성화 및 사업성과 지표 달성 시 성과급을 지급하였음
- 산학협력 활동의 질 제고를 위해 산학협력위원회를 통해 성과관리를 시행하고 있으며, 성과지표 관리로는 재학생 만족도 조사, 산학협력 가족회사수, 교수 업적평가 시 산학협력실적, 산학협력 중점교수 현황, 중소기업 기술지원 업체 수 교류건수 등을 평가하고 있음

2) 우수 또는 개선계획

◇ 우수부문

- LINC+ 산학협력 고도화형 사업을 수행하면서 「기존직무+드론」을 접목시키고자 드론교육원을 개원하여 드론자격증 취득을 위한 교육기자재, 교육시스템 구축하였음
- 학교기업을 활용해 방제·측량·촬영DaaS, 드론MRO 등 드론학교기업(UGG-DaaS) 기반을 구축하였음

◇ 개선계획

- 산학협력 EXPO 교육부 장관상 수상 등 산학협력에 우수한 성과와 실적을 갖추고 있어 향후에는 이를 확산시킬 수 있는 성과확산 공유 프로그램 도입이 필요해 보임
- 드론을 접목시킨 교육과정 확대, 새로운 드론활용서비스 콘텐츠를 적극 발굴하여 향후에 드론 특성화 산학협력 선도대학으로 추진해 나갈 수 있는 방향을 확대시켜야 함

5. 학생지원

진단지표

학생 학습역량 지원

1) 평가 및 분석결과 요약

- 경남도립거창대학은 학습역량 강화 프로그램 개발 및 운영을 위하여 2018년 4월~5월 사전조사를 재학생과 교원에서 실시하여 분석 결과를 적극 반영하여 기초학습능력 향상 프로그램, 학습역량 강화 프로그램, 교수역량 강화 프로그램 등 수요자 중심의 프로그램을 운영하고 있음
- 경남도립거창대학은 학생 맞춤형 창의-인성 프로그램 운영을 통해 자기주도 학습능력을 갖춘 인재양성에 주안점을 두고 있으며 세부 내용으로는 기초학습 역량강화 지원, NCS 직업기초능력(직무능력)강화지원, 자기주도학습 역량 강화 지원, 학습부진학생 지원 등 학습역량 강화 프로그램의 체계를 갖추고 있음
- 학습역량 강화 프로그램의 특징으로는 각 단계별 PDCA 환류체계를 준수하고 우리대학이 지향하는 비전과 교육목표 달성을 바탕으로 학생은 자기주도학습능력을 갖추고 교원은 교수전략 및 기법 향상을 통해 수업의 질적 향상을 실현하고 있음
- 학습역량 강화 프로그램 구축과 운영을 위해 경남도립거창대학 학칙 제 77조 부속기관으로 교수학습지원센터 및 국제협력원 설치 근거를 명시하고 있으며, 교수학습지원센터 운영규정, 국제협력원 운영 규정을 통해 조직과 운영, 업무수행에 관한 사항을 규정하고, 세부 프로그램 운영에 대해서는 지침을 마련하여 시행하고 있음
- 학습역량 강화 지원을 위하여 교수학습지원센터 주도하에 학과, 교무부, 정보지원센터, 국제협력원, NCS 지원센터, 상담실 등이 유기적으로 협력하여 운영하고 있으며, 프로그램 운영을 위해 전문성을 갖춘 인력을 확보하고 있음
- 2018년 학습역량 강화 프로그램 운영 예산 집행 실적으로는 331,452천원으로 2017년 대비 32% 증액 집행으로 질 관리 유지를 강화하였으며 학생 1인당 수혜 비중 증대로 학습역량 강화 및 수요자 만족도를 향상 시켰음

2) 우수 또는 개선계획

◇ 우수부문

- 다양한 학습프로그램을 통한 신입생 기초학습능력이 4월 진단평가 43.3점에서 12월 향상도 평가에서 48.3점으로 향상되었으며 창의-인성과 직무중심 교육을 2017년 5회 실시에서 2018년 11회로 확대하여 프로그램의 다양성을 실현하였음
- 자격증 취득 지원을 확대하여 2017년 102명 자격증 취득에서 2018년 195명이 취득하는 성과를 거둠

◇ 개선계획

- 현재까지는 학습역량 강화 프로그램이 PDCA체계에 맞춰 운영이 잘 이뤄지고 있어 향후에는 우수사례를 확산·공유할 수 있도록 성과보고회를 실시할 필요성이 있어 보임

5. 학생지원

진단지표 진로·심리 상담 지원

1) 평가 및 분석결과 요약

- 경남도립거창대학 상담실에서는 Happy-Wellbeing 심리상담 프로그램과 With-Career진로상담 프로그램을 개발하고 운영하여 학생들의 심리적 건강과 진로 준비행동을 촉진하고 있음
- 진로·심리 상담 프로그램 지원을 위한 진로적성 및 종합심리검사, 사전요구조사를 실시하였으며 대학생활 적응 및 만족도를 향상시키고 자신의 적성에 맞는 진로를 선택하게 함으로써 성공적인 취업을 돕기 위해 실시하였음
- 사전 요구조사 및 분석 결과를 반영하여 진로·심리상담 프로그램을 개발하였음
- 진로·심리상담 프로그램의 특징으로 학생상담실에서 개발한 Happy-Wellbeing 심리상담 프로그램과 With-Career진로상담 프로그램 로드맵에 따라 대학 적응력 향상, 자존감 회복, 인성함양의 3대 핵심 영역을 목표로 체계적인 프로그램을 지속적으로 개발·운영하고 있음
- 진로·심리 상담 지원 체계 구축·운영으로는 학생 진로·심리상담 프로그램의 체계성과 적절성을 갖추기 위해 학생상담실 운영 규정을 갖추고 있으며 학생상담실에는 전문상담사를 배치하고 있으며 학과, 기숙사, 교무부, 정보지원팀 등 타 부서와 협업을 구성하고 있음
- 2018년 진로·심리 상담프로그램은 4대 폭력 예방교육, 긍정적 자아정체성 확립을 위한 심리·집단상담 ‘아하! 그랬구나~’, 자기 효능감 형성을 위한 심리상담 ‘gc-start up’, 인생설계와 진로계획 숙비를 위한 진로·집단 상담 ‘나의 꿈, 나의진로를 찾아서’, ‘찾아가는 상담’, ‘학습능력 향상상담’, ‘데이트 폭력 예방교육’ 등을 실시함
- 진로·심리상담 프로그램의 환류 체계로는 신입생 및 재학생 사전조사와 프로그램 운영 및 평가를 통해서 PDCA체제로 프로그램의 질적 향상을 유지하고 있음

2) 우수 또는 개선계획

◇ 우수부문

- 상담실장(상담심리교육학박사) 전담상담사(상담심리교육학석사)가 전문성을 갖추고 있으며, 상담실운영위원회 위원 또한 심리상담 관련 자격증을 갖춘 교원으로 구성되어 있어 전문성을 갖춘 인력을 확보하고 있음
- 경남도립거창대학 학생상담실에서 자체 개발한 Happy-Wellbeing 심리상담 프로그램과 With-Career진로상담 프로그램 로드맵에 의해서 학생들에게 자존감 회복과 행복한 대학생 활을 지속할 수 있도록 체계를 갖춰 프로그램을 운영하고 있음

◇ 개선계획

- 2018년 상담실 예산집행 실적이 4,188천원으로 학습역량, 취·창업 프로그램 운영과 비교하였을 때 상담실 예산 투입이 실적이 저조하여 향후에는 상담실 예산을 증액하여야 함

5. 학생지원

진단지표 장학금 지원

1) 평가 및 분석결과 요약

○ 장학금 지급률

(단위: 천원¹, %, %p)

회계연도	장학금 ²					등록금 수입 총액 ⁸ (C)	장학금 지급률(% (D) D=(A+B)/C×1 00
	교내 ³ (A)	교외 ⁴					
		국가 ⁵	지방자치 단체 ⁶	사설 및 기타 ⁷ (B)	소계		
2017	464,233	1,163,860	4,368	62,237	1,230,465	2,422,024	21.7

◇ 우수부문

- 장학금 지급률이 2018년 기본역량진단평가 정량지표 전체 대학 만점기준인 15.19%보다 상회하는 21.7%임

5. 학생지원

진단지표 취·창업 지원

1) 평가 및 분석결과 요약

- 경남도립거창대학은 수요자 중심의 ONCE 취업시스템에 의해 재학생 취·창업 사전조사 및 외부환경 분석을 주기적으로 시행하여 프로그램에 반영하고 있음
- 경남도립거창대학의 취·창업 지원 프로그램의 체계는 수요자 중심의 ONCE 취업시스템으로 2012년까지 대학 취업률 목표인 75% 달성을 위해 1단계 방향(Orientation), 2단계 요구(Needs), 3단계 맞춤 교육(Customize), 4단계 강화(Enhance) 체계로 운영하고 있음
- 프로그램의 특징으로는 학습역량, 진로상담, 현장중심교육, 산학협력활동 등 대학의 다양한 정책과 연동되며, 사후관리를 위한 맞춤형 취·창업지원 특징을 갖추고 있음
- 취·창업 지원 체계 구축으로 경남도립거창대학 학칙 제77조 부속기관으로 산학취업센터 설치근거를 명시하고 있으며, 산학취업센터 규정, 창업지원단 규정, 학교기업 운영 세칙 등 취·창업지원을 위해 학칙, 규정, 지침 등에 의해서 체계적으로 운영되고 있음
- 취·창업 지원 프로그램 운영을 위한 지원조직으로는 산학취업센터와 창업지원단은 자격을 갖춘 전문인력을 배치하여 업무를 전문화·세분화하여 운영하고 있으며, 교무부, 산학협력단, NCS지원센터, 상담실과 협업체계를 구축하고 있음
- 취·창업지원 프로그램 운영을 위해 2018년 총 17개 관련 프로그램 운영 및 취업 지원 기반 구축을 위해 166,402천원의 예산을 집행하였음

2) 우수 또는 개선계획

◇ 우수부문

- 2018년 취·창업 지원 프로그램 운영에 따른 우수사례
 - 2018년 대한민국 창업교육 우수대학 선정 : 2018년 대한민국 창업 우수대학 시상식에서 전국 전문대학 중 창업 인프라 부문 1위
 - 청년+지역사회 토크콘서트 참석 : 청년과 지역사회가 상생하기 위한 지역 내 취업처 발굴 및 청년 일자리 정책 토론 콘서트에 12개학과 30명의 학생이 참석하여 거창군 청년 일자리사업 시책에 반영에 기여
 - 취업 지원 및 관리 시스템 구축 : 취업 지원 프로그램 온라인 신청 홈페이지를 개설하여 취업프로그램 운영의 체계적 관리 및 취업 관리의 편의성을 확대코자 함

◇ 개선계획

- 취·창업 지원을 위해 지원조직, 관련 프로그램 운영 등 다각도로 노력하고 있으나 2017. 12. 31.기준 취업률이 64.5%로 저조하여 향후 취업률 상승을 위한 대책 방안이 강구되어야 할 것으로 보임

6. 교육성과

진단지표 학생 충원율

1) 평가 및 분석결과 요약

○ 신입생 충원율

(단위: 명, %, %p)

연도	모집인원 ¹					입학자 ⁴					신입생 충원율 (C) C=B/A×100
	정원 내 ²			정원 외 ³	합계	정원 내 ⁵			정원 외 ⁶	합계	
	주간 (A)	야간	소계			주간 (B)	야간	소계			
2018	430	0	430	68	498	430	0	430	3	433	100

○ 재학생 충원율

(단위: 명, %, %p)

연도	학생정원 ¹			학생 모집 정지 인원 ² (B)	재학생							재학생 충원율 (F) F=(C+D+E)/ (A-B) ×100
	주간 (A)	야간	소계		정원 내					정원 외	합계	
					주간 (C)	계절제 과정 (D)	원격학 과 (E)	야간	소계			
2018	935	0	935	0	872	0	0	0	872	9	881	93.3

2) 우수 또는 개선계획

◇ 우수부문

- 신입생 충원율이 2018년 기본역량진단평가 비수도권 만점 기준인 97.13%보다 상회하는 100%이며, 재학생 충원율 또한 2018년 기본역량진단평가 비수도권 만점 기준인 88.94%보다 상회하는 93.3%임

6. 교육성과

진단지표 졸업생 취업률

1) 평가 및 분석결과 요약

○ 졸업생 취업률

※ 2016.12.31.기준 건강보험 및 국세DB 연계 취업률

학과	졸업자 (A)		취업자(B)												진학자 (C)		입대자 (D)		취업 불가능자 (E)		외국인 유학생 (F)		건강보험 직장가입 제외 대상 (G)		기타		미상		취업률 (%)
			건강보험 DB연계 취업자		해외 취업자		영농업 종사자		개인창작활동 종사자		1인창(사)업자		프리랜서																
	남	여	남	여	남	여	남	여	남	여	남	여	남	여	남	여	남	여	남	여	남	여	남	여	남	여			
합계	249	149	130	103	0	0	0	0	0	0	3	2	3	1	15	7	12	0	0	0	1	0	0	86	35	0	0	66.7	
간호과	4	34	4	32	0	0	0	0	0	0	0	0	0	0	0	0	0	0	0	0	0	0	0	0	2	0	0	94.7	
건축과	12	6	4	2	0	0	0	0	0	0	1	0	0	1	2	1	0	0	0	0	0	0	0	5	1	0	0	57.1	
경영과	18	17	13	6	0	0	0	0	0	0	2	1	0	0	2	1	0	0	0	0	1	0	0	1	8	0	0	71.	
보건과	7	19	5	13	0	0	0	0	0	0	0	0	0	0	1	2	0	0	0	0	0	0	0	0	1	4	0	0	78.3
뷰티과	7	17	4	10	0	0	0	0	0	0	0	1	0	0	1	0	0	0	0	0	0	0	0	0	2	6	0	0	65.2
산디과	5	12	1	6	0	0	0	0	0	0	0	0	0	0	0	2	1	0	0	0	0	0	0	0	3	4	0	0	50.
아동과	3	31	1	24	0	0	0	0	0	0	0	0	0	0	0	0	0	0	0	0	0	0	0	0	2	7	0	0	73.5
자차과	24	0	10	0	0	0	0	0	0	0	0	0	0	1	0	0	0	0	0	0	0	0	0	0	13	0	0	0	43.5
전자과	26	4	19	3	0	0	0	0	0	0	0	0	0	2	0	0	0	0	0	0	0	0	0	0	5	1	0	0	78.6
조선과	44	3	24	2	0	0	0	0	0	0	0	0	1	0	1	0	0	0	0	0	0	0	0	0	18	1	0	0	58.7
컴정과	36	2	20	2	0	0	0	0	0	0	0	0	0	2	0	0	0	0	0	0	0	0	0	0	14	0	0	0	61.1
전기과	31	1	13	1	0	0	0	0	0	0	0	0	1	0	0	0	0	0	0	0	0	0	0	0	17	0	0	0	46.9
토목과	32	3	12	2	0	0	0	0	0	0	0	0	1	0	4	0	10	0	0	0	0	0	0	0	5	1	0	0	71.4

◇ 개선계획

○ 2016. 12. 31. 기준 취업률이 66.7%로 권역별 평균보다 낮아 취업률 향상을 위한 대책 마련 필요

6. 교육성과

진단지표 교육수요자 만족도 관리

1) 평가 및 분석결과 요약

- 경남도립거창대학은 교육수요자 만족도 조사 운영 규정을 통해 계획수립, 만족도 조사 전담 부서, 조사내용 등 제반사항을 규정으로 명문화 하고 있으며 지속적 교육품질관리(CQI)에 관한 규정에서 교육품질관리위원회를 통해 교육수요자 만족도 조사 결과에 따른 개선사항을 수립하는 등 교육수요자 만족도 관리에 관한 체계를 확립하여 운영하고 있음
- 교육수요자 만족도 전담 조직으로는 교무부 기획평가팀이며, 매년 재학생, 졸업생, 교직원, 산업체 등 교육수요자 만족도 조사를 실시하고 있음
- 교육수요자 만족도 조사 분야별 세부내용은 대학운영 전반, 교육과정, 현장실습, 학생복지, 교육시설 등 학교 운영에 관하여 조사를 실시함
- 대학은 교육수요자 만족도 조사 결과에 대해 각 부서에서 개선 계획을 수립하여 개선활동을 추진하고 있으며, 매년 교육품질 세미나를 개최하여 전 교직원이 공유하고 차년도 대학 운영 계획 수립 및 예산 수립에 반영하여 환류하고 있음

2) 우수 또는 개선계획

◇ 우수부문

- 기존의 교육 수요자 만족도 조사 관리 체계를 지침을 통해서 실시하였으나 2018년 교육수요자 만족도 조사 운영에 관한 규정을 제정하여 명문화하였으며, 또한 개선·환류 체계를 확립시키기 위해서 지속적 교육품질관리(CQI)에 관한 규정을 제정하여 교육 수요자 만족도 조사 결과에 대한 개선을 교육품질관리위원회에서 심의토록 하였음

◇ 개선계획

- 만족도 조사 결과에 대한 개선사항 시행이 철저히 이뤄질 수 있도록 교육품질관리위원회의 역할이 강화될 필요성이 있음

7. 전공 및 교양 교육과정

진단지표 직업기초 및 교양교육 과정

1) 평가 및 분석결과 요약

- 직업기초 및 교양 교육과정 편성·운영과 관련하여 경남도립거창대학 교육과정 편성 및 운영에 관한 규정 제4조, 제5조, 경남도립거창대학 학칙시행세칙 제15조, 교육과정편성 운영지침 등을 통해 규정으로 명시하고 있음
- 대학 인재상 등에 부합하여 전 학과 의사소통능력을 주요 영역으로 최우선 반영하고 있으며, 전 학과 직업기초능력 연계영역 5~9개, 전공 내 연계성이 있는 강좌(교과목) 평균 7개 이상 운영하고 있음
- 직업기초 및 교양 교육과정 관련 제도 및 프로그램의 우수성으로 교양, 직업기초능력 제고를 위해 직업기초능력 진단·향상, GLOCAL 인재양성, 인성역량강화 프로그램을 추진, 적정 예산을 지원하고 있음
- 직업기초 및 교양 과목의 개폐와 질 관리 위하여 교양과정운영위원회를 운영하고 있으며, 2018년 운영 실적으로 2018학년도 교양과정 편성 및 운영에 관한 사항 및 교양과정 교과목 신규 개설 및 폐지에 관한 사항, 2018학년도 2학기 교양과정 편성 및 운영에 관한 사항, 2018학년도 2학기 원격수업 교과목 개설에 관한 사항 등 총 3회 운영위원회를 개최하여 심의하였음
- 교육과정 분석 및 추가적인 질 관리를 위해 환류의 PDCA체계로 운영하기 위해 학과 교육품질(CQI)평가 보고서 작성을 의무화 하고 있음

2) 우수 또는 개선계획

◇ 우수부문

- 2017년까지는 교양교육과정도 교육과정심의위원회에서 심의를 실시했으나, 2018년부터는 교양과정운영위원회를 운영하여 교양교육과정에 관한 심의를 별도로 추진하고 있음

7. 전공 및 교양 교육과정

진단지표 현장중심의 전공 교육과정

1) 평가 및 분석결과 요약

- NCS 기반 교육과정 편성·운영을 위하여 경남도립거창대학 학칙시행세칙 제15조 전공교과목을 산학협력위원회 심의를 거쳐 NCS기반 교과목 중심으로 편성·운영하도록 명시하고 있으며, 교육과정 편성 및 운영에 관한 규정을 통해 전공교육과정은 이론과 실습이 연계되도록 하고 있으며 실습교과목 시수가 50%이상 편성되어야 함을 명시함
- 또한 NCS지원센터 운영 규정을 통해 NCS 교육과정 개발·개편, 교육과정 운영 지원을 할 수 있도록 하였으며, 교육과정편성 운영지침, NCS기반 교육과정 가이드라인을 통해 편성 및 운영토록 하고 있고, 교육과정심의위원회에서 교육과정 운영과 관련하여 심의토록 하고 있음
- 전공교육과정 운영을 위한 직무분석으로는 경상남도 대표산업(경상남도 5+1핵심전략산업)의 산업별 규모 및 인력수요전망 기준으로 항공산업, 지능형 생산기계, 기계 및 차량부품산업, 조선해양플랜트, 항노화 산업 등으로 분석되어 대학은 경남 전략산업을 특성화 목표로 삼아 산업의 연관성에 맞게 인력양성 유형과 능력단위를 구분하여 NCS를 기반한 전공교육과정을 운영하고 있음
- 경남도립거창대학은 4차산업혁명에 대응하여 드론교육과정 등을 편성하고 특성화된 전공교육과정을 개발·운영하고 있으며 전공교육과정의 개폐절차, 환류체계를 통해 교육의 질 관리를 체계적으로 수행하고 있음

2) 우수 또는 개선계획

◇ 우수부문

- 4차 산업 혁명의 선제적 대응으로 드론교육 과정을 도입하여 운영하고 있으며 드론 운용 국가자격증 과정과 학과 특성에 맞게 드론 과정을 도입하여 학과 특성화에 맞는 교육과정을 개편하고 있음
- 직무별 직무인증 교과목 도입(SME 인증 교과목)
 - 학과별로 도입직무에 따른 별도의 직무능력 인증 교과목을 운영
 - 학습지침서개발에 의한 체계적 직무능력 교육 및 인증
 - 외부직무전문가(SME)에 의한 직무능력 성취도 평가 실시

◇ 개선계획

- 급변하고 있는 산업 환경 및 4차 산업 혁명, 대내·외 대학 여건 등을 분석하여 향후 새롭게 수립 될 2023 대학 중장기 발전 계획에 맞춰 새로운 전공 교육과정 개발이 이뤄져야 할 것으로 보임

8. 지역사회 협력·기여

진단지표 지역사회 협력·기여

1) 평가 및 분석결과 요약

- 지역사회 협력·기여 유형 활동에 따라 수요분석을 실시하고 있으며, 또한 지자체의 요구에 의하여 공모·위탁 사업을 실시하고 있음
- 수요분석을 반영하여 지역사회 발전을 위한 다양한 활동을 추진하고 있음
 - 지역사회봉사 : 영·유아 보육 및 교육 지원, 지역 학생(초·중·고) 지원, 노인·장애인·청소년 복지 지원, 주민 시설 개방 및 지역 문화 선도 활동 등
 - 평생직업교육 제공 : 평생교육 및 외국어교육과정(거창군 위탁)
 - 지자체 협력 : 창업지원단, 경남지역사회서비스지원단, 농업방제용 드론 전문 인력양성 지원사업, 향노화 서비스 인력양성 사업
 - 기타 : 거창군 평생학습축제 참가, 거창농협 행사 드론 전시 참가, 대학진학박람회 진로체험관(드론) 참가
- 지역사회 협력·기여 유형에 따라 지원 근거(규정 및 지침, 양해각서 등)를 갖추고 체계적으로 활동을 운영하고 있음
- 지역사회 협력·기여 활동을 위하여 대학에서는 평생교육원, 국제협력원, 창업보육센터, 드론URI센터, 드론교육원, 산학협력단 등 전문성을 갖춘 조직을 확보하고 있으며 대학, 지자체, 기관, 산업체 등이 유기적인 협력관계를 구축하고 활동하고 있음
- 지역사회 협력·기여 활동 운영 실적으로 지역봉사를 위하여 다양한 활동을 하고 있으며, 평생교육과정, 외국어교육과정, 창업지원 등 3년간 지속적으로 사업을 운영하여 우수한 실적을 달성하고 있음
- 또한 향노화서비스 인력양성 사업에서 1기(거창, 합천군민 대상), 2기(함양, 산청군민 대상)으로 각 20명을 진행하여 100% 자격증 취득 및 교육생들의 심화교육 요청에 따라 교육과정을 개설함

2) 우수 또는 개선계획

◇ 우수부문

- 웰니스 관광 상상 일자리 창출사업(향노화서비스 인력양성)을 통해 전국 최초 웰니스 관광코디네이터 자격증을 취득토록 하여 지역 연계 웰니스 관광, 상생 일자리 창출사업에 필요한 맞춤형 인력을 양성하였으며, 신규 일자리 창출 및 취업 기회 제공의 장을 마련했다는 평가를 받고 있음

- 평생교육과정 및 외국어교육과정 운영으로 개설 강좌 수(2016년 : 60개, 2017년 : 63개, 2018년 75개) 및 수강인원(2016 : 1,464명, 2017년 : 1,550명, 2018년 1,780명)이 확대되고 있어 서부 경남(거창, 함양, 합천)지역의 평생교육 허브기관으로 자리매김 하고 있음

◇ 개선계획

- 지역사회 협력·기여 활동을 위한 지역사회 수요분석 시 지금까지는 사업별 만족도 조사, 성과 분석결과, 지자체의 공모 및 위탁으로 인해 시행되고 있었으나, 향후에는 지역사회의 의견분석, 또 지역민들의 요구 분석이 될 수 있도록 지역사회 수요 조사가 명확히 시행되어 이를 사업에 체계적으로 반영될 수 있도록 개선할 필요성이 있음

9. 대학 운영의 건전성

진단지표 구성원 참여·소통(제도·절차·실적 등)

1) 평가 및 분석결과 요약

- 경남도립거창대학은 구성원의 의견 개선 보장을 위한 체계성 및 적절성을 위해 교직원 제안 및 표창제도 운영 규정, 구성원 참여·소통을 위한 규정, 대학구성원의 의견 및 고충처리 지침, 교수협의회 회칙 등을 적용하여 운영하고 있음
- 또한 제도적 참여소통 체계 및 상시 참여 소통 시스템을 기반으로 대학 구성원인 교직원, 학생, 지역사회가 개방, 공유, 소통, 협업을 통해 구성원의 상시적인 소통체계를 구축하고 있음
- 대학은 주요 의사 결정에서 민주적 절차를 준수하고 참여 주체의 대표성 확보를 위한 관련 규정을 마련하고 있으며, 구성원 간의 협의·논의 절차 및 프로세스 수립으로 투명성을 확보하고 있음
- 합의 과정의 투명성 확보를 위하여 관련 규정에 명시하고 있으며, 사전 공지 및 사후공지를 수행하고 대학홈페이지를 통한 회의록을 공개하고 있음
- 경남도립거창대학은 상시 참여 소통, 제도적 참여 소통을 통해 학생들을 대학 주요 의사결정의 주체로서 참여시키기 위해 노력하고 있으며 상시참여소통으로는 총장께 드리는 글, 학교에 바란다, 만족도 조사, 총장-총학생회 간담회, 학과 교학간담회, 사생자치회 참여·소통 등을 통해 실시하고 있고, 제도적 참여 소통으로는 대학재정위원회, 등록금 심의위원회, 대학평의위원회, 장학위원회, 후생복지위원회, 기숙사운영위원회, 참여·소통 위원회 등 총 7개 위원회에 학생 대표를 위원으로 참여 시키고 있음

2) 우수 또는 개선계획

◇ 우수부문

- 2018년에는 재학생 30여명이 참여한 자유로운 토크콘서트 형태 인 '학생 소통의 날'을 개최하여 학교 발전을 위한 정책 제안 및 개선 방향에 대해 의견을 제시하는 행사를 마련하고, 교직원 제안 공모 등 다양한 방법을 통한 구성원의 참여·소통을 실시하고 있음

◇ 개선계획

- 구성원의 참여·소통을 확대할 수 있는 다양한 프로그램 개발 필요

V. 자체평가 결과활용 계획

1. 평가결과 활용계획

- 평가 결과는 교육수요자의 알 권리 보장을 위하여 대학 홈페이지에 공시
- 대학발전계획 및 정책수립에 활용
- 예산편성 시 선택과 집중에 활용
- 대학 조직개편, 구조조정 등에 활용
- 사후점검의 기초자료로 활용
- 정부 재정지원사업 계획 수립 시 평가 결과 활용

2. 평가결과 활용방안

